



Espace de Réflexion Éthique
de Nouvelle-Aquitaine
POITIERS

RAPPORT D'ACTIVITÉ

20
23

SOMMAIRE

<i>NOTRE ÉQUIPE</i>	03
<i>ÉVÉNEMENTS</i>	04
<i>MISSIONS</i>	10
<i>PUBLICATIONS</i>	15
<i>QUELQUES CHIFFRES</i>	24

NOTRE ÉQUIPE



ROGER GIL

Directeur de l'ERENA site de Poitiers
erena.poitiers@chu-poitiers.fr



MILIANIE LE BIHAN

Coordinatrice
05-49-44-40-18
milianie.lebihan@chu-poitiers.fr



LUCIE GUICHARD

Secrétaire
05-49-44-40-18
lucie.guichard@chu-poitiers.fr



TÉO ARTIS

Assistant de communication et
documentation
05-49-44-44-44 poste 42222
teo.artis@chu-poitiers.fr



image : pch.vector - Freepik

ÉVÉNEMENTS

SUR LA FIN DE VIE

AUTRES THÈMES

SUR LA FIN DE VIE

Cette année 2023 aura été marquée par une demande du CCNE d'organiser des rencontres autour de la fin de vie, en parallèle des débats nationaux réalisés par la Convention citoyenne sur la fin de vie, de décembre 2022 à avril 2023. Cette Convention citoyenne a réuni 184 citoyens, représentatifs de la population française, qui ont débattu de la fin de vie en France tout en étant accompagné par des professionnels et experts de la question. Un rapport présentant les réflexions et les conclusions des citoyens a été rendu en avril 2023.

C'est dans ce contexte que les espaces éthiques de France ont organisé plusieurs interventions sur la fin de vie, avec l'objectif de faire connaître la situation en France, les expériences des soignants, en invitant toujours à la réflexion. Les événements organisés par l'ERENA site de Poitiers, et également ceux auxquels nous nous sommes associés, sont présentés ci-après.

L'ACCOMPAGNEMENT EN FIN DE VIE - 18 janvier



👤 150 participants

Conférence au centre d'animation des Couronneries (Poitiers)

En présence de :

- Alain Defaye - *Journal La Nouvelle République*
- Alain Claeys - *Membre du CCNE*
- Laurent Montaz - *Chef de service soins palliatifs*
- Roger Gil - *Directeur site de Poitiers de l'ERENA*

CINETHIQUE "PLAN 75" - 2 février et 2 mars



👤 220 participants

Diffusion du film Plan 75 (2 dates)

- TAP Castille de Poitiers, suivie d'un échange en compagnie de Michel Billé - Sociologue, et Roger Gil.
- Cinéma Family de Ruffec (partenariat), avec les équipes mobiles de soins palliatifs de Charente.

ACCOMPAGNEMENT ET FIN DE VIE AUJOURD'HUI - 23 février



👤 200 participants

Conférence à l'Abbaye aux Dames de Saintes (partenariat)

En présence de :

- Corinne Imbert - *Sénatrice de la Charente-Maritime*
- Virginie Verliac - *Responsable d'une unité de soins palliatifs*
- Roger Gil - *Directeur site de Poitiers de l'ERENA*

SUR LA FIN DE VIE

RENCONTRE AVEC LES ÉTUDIANTS DE L'UNIVERSITÉ INTER-AGE DE POITIERS - 22 février




 60 participants

Organisé par l'Université de Poitiers (intervention)

Rencontre sur le thème de la fin de vie avec le professeur Roger Gil et Matthieu FORIN, médecin du service de Soins palliatifs du CHU de Poitiers

FIN DE VIE, PRESENTATION DES LOIS - 30 mars



 160 participants


Conférence animée par le comité d'éthique du Centre Hospitalier d'Angoulême (partenariat)

En présence de :

- Céline Baudemont, *Gériatre*
- Anaïs Guilbaud, *Psychologue*

FIN DE VIE ET EUTHANASIE EN PSYCHIATRIE - 26 mai



 160 participants

Conférence organisée par le Centre hospitalier Henri Laborit et le CHU de Poitiers. (partenariat)

Intervention de Roger Gil sur la psychiatrie et l'aide active à mourir.



UN THÈME DÉJÀ DÉMARRÉ FIN 2022

 30 participants

6.12.2022 - " **Accompagner les situations de fin de vie aujourd'hui** ", à la faculté de médecine et de Pharmacie de Poitiers. En présence de Laurence Gatti (maitre de conférence en droit), Matthieu Forin (soins palliatifs) et Roger Gil.

 65 participants

13.12.2022 - " **Café éthique : Pronostic vital engagé à moyen terme et accompagnement** ". A destination du personnel du CHU, en présence de Mathilde Nicolas Raynaud (praticien hospitalier), Annette Goujon (infirmière) et Roger Gil.


Au total, il y aura eu 9 événements sur le thème de la fin de vie, avec à chaque fois un temps d'échange dédié. Ces temps d'échanges auront toujours été respectueux, impartiaux du côté des intervenants, mais aussi parfois très engagés du côté du public. Il est à noter que plusieurs personnes ont évoqué une remise en question de leurs convictions, sans savoir comment se positionner sur la question de la fin de vie. Il est apparu très clairement que le débat était nécessaire, afin de faire prendre conscience des enjeux de la fin de vie en France. Tant auprès du grand public que des professionnels de santé.

AUTRES THÈMES

Parfois comme organisateur, parfois comme partenaire, l'ERENA site de Poitiers s'est aussi impliqué en 2023 dans des sujets comme l'IA, la mémoire, le grand âge... parmi d'autres dont vous retrouverez l'historique ci-dessous.

MUSIQUE, EMOTION ET MEMOIRE - 13 mars



 230 participants

Conférence en musique avec l'orchestre de chambre Nouvelle-Aquitaine (partenariat)

Ont été abordés les liens entre musique, émotion et mémoire en présence de :

- Roger Gil, *Directeur site de Poitiers de l'ERENA*
- Jean-François Heisser, *Pianiste et Chef d'orchestre*

IA ET SANTE : QUELS ENJEUX ÉTHIQUES ? - 29 mars



 150 participants

Conférence grand public à l'espace Mendès France de Poitiers (partenariat)

avec l'intervention de Roger Gil, dans le cadre du Festival Voix Publiques.

LE QUESTIONNEMENT ÉTHIQUE - 27 avril



 100 participants

Webinaire organisé par le Comité de coordination de l'évaluation clinique et de la qualité en Nouvelle-Aquitaine (partenariat)

avec la participation de Roger Gil sur le thème du questionnement éthique.

PINT OF SCIENCE : DOULEUR ET MISÈRE, POISONS DE LA VIE - 24 mai



 40 participants

Conférence organisée par l'association Pint of science (intervention)

avec la participation de Roger Gil sur le thème de la douleur lorsqu'elle devient un poison du quotidien.

AUTRES THÈMES

APPROCHES HUMAINES ET GRAND ÂGE - 20 juin



300 participants

Événement organisé par ReSanté-Vous et idealCO au Palais des congrès du Futuroscope (partenariat), Avec la participation de Roger Gil sur le thème : se sentir utile, un moteur à l'activité ?

60 ANS D'AUDACIA, ASSOCIATION DE SOLIDARITÉ- 25 septembre



500 participants

Table ronde organisée par l'association Audacia pour ses 60 ans (intervention), avec la participation de Roger Gil sur le thème de la solidarité, la citoyenneté, la dignité des personnes et les enjeux environnementaux.

DOULEUR, SOUFFRANCE ET ÉTHIQUE - 4 octobre



100 participants

Conférence organisée par le Centre hospitalier de Jonzac et l'association APCH de Haute Saintonge (intervention), avec la participation de Roger Gil sur le thème : Douleur, souffrance et éthique.

VIELLIR EN BONNE SANTÉ - 17 octobre



30 participants

Conférence organisée la Société Française et Francophone d'Éthique Médicale (intervention), avec la participation de Roger Gil en conclusion de la journée.

AUTRES THÈMES

LIBERTÉ ET VULNERABILITÉ, UN TEMPS POUR PENSER - 9 novembre



200 participants

Séminaire proposé par la GCSMS Santé mentale et handicap de Charente (partenariat) .

En présence :

- Roger Gil, *Directeur site de Poitiers de l'ERENA*
- Michel Billé, Sociologue
- Florian Aumond, Docteur en droit et juriste
- Philippe Svandra, Docteur en philosophie

COLLOQUE NATIONAL DES ERER 2023 - 15, 16, 17 novembre



60 participants

15/16/17.11.23 - **Colloque sur Toulouse organisé par l'ERE Occitanie (partenariat) ,** sur le thème "Soi-même avec et pour les autres : soif d'éthique dans l'action collective en santé", en présence de tous les espaces éthiques de France.

BIENTRAITANCE ET MALTRAITANCE, QUELLE REFLEXION ETHIQUE ? - 21 novembre



30 participants

21.11.23 - **Rencontre professionnelle organisée par l'AURA Poitou-Charentes (partenariat) ,** avec la participation de Roger Gil.

PERSONNES HANDICAPEES ET EN SITUATION DE HANDICAP, DES PERSONNES COMME LES AUTRES ? - 13 décembre



70 participants

Webinaire éthique. L'ERENA site de Poitiers a souhaité proposer un nouveau format de rencontre et lancé une nouvelle série de webinaires sur la réflexion éthique, dont ce premier numéro a fait intervenir le professeur Roger Gil.



image : pch.vector - Freepik

MISSIONS

LE SOUTIEN ÉTHIQUE

LA FORMATION

***L'ACCOMPAGNEMENT À
LA RECHERCHE***

LE SOUTIEN ÉTHIQUE

12 consultations éthiques

À la demande d'un établissement ou de tout professionnel de santé qui rencontre une situation éthique difficile, ou des questionnements, une consultation éthique peut s'organiser au sein de l'espace éthique qui cherchera à identifier les points de tensions pour accompagner une décision ou une réflexion. En 2023, ce sont 12 consultations éthiques qui ont été organisées.

En parallèle des réunions de ces consultations, une cellule de soutien initialement organisée pour la pandémie s'est pérennisée en 2023.

Deux avis de la cellule de soutien

Les avis rendus par la cellule de soutien se sont d'abord inscrits dans le contexte de la crise sanitaire liée au COVID. Aujourd'hui, la cellule est détachée de cette période de crise, et s'inscrit dans la durée. Tous les avis ne sont pas publics, ceux qui le sont peuvent être consultés sur le site internet de l'ERENA : https://espace-ethique-na.fr/ressources_477/avis-de-la-cellule-de-soutien_2348.html

En 2023, la cellule de soutien éthique de Poitiers a été saisie à deux occasions, qui ont donné lieu à des échanges avec les équipes et la formulation d'avis revenant sur les tensions éthiques des situations. L'un de ces avis a été publié sur notre site, concernant un ordre de mise en bière immédiate imposée à l'équipe d'un EHPAD.

Les groupes de travail

L'ERENA s'organise aussi autour de groupes de travail qui se focalisent sur des sujets en particulier, afin de déterminer les problématiques de futures événements ou interventions. En 2023, L'espace éthique de Poitiers a réuni un groupe de travail autour du sujet des inégalités d'accès aux soins, ainsi que du vieillissement et du handicap.

11 Rendez-vous de soutien à l'organisation d'une structure éthique institutionnelle

L'Espace éthique s'implique également dans le soutien à la création de structures éthiques, à travers notamment la journée des référents, qui réunit les représentants des établissements adhérents à l'ERENA Poitiers.

En 2023, nous nous sommes impliqués dans 11 rendez-vous dédiés à la formation ou au soutien à la mise en place d'une structure éthique institutionnelle, en présentiel ou en visioconférences.

Le Groupe de soutien

Le rôle de soutien éthique de l'ERENA Poitiers se manifeste à travers deux instances : le Groupe de soutien éthique et la Cellule de soutien. Le Groupe de soutien est composé des membres de l'ERENA Poitiers ainsi que de partenaires, il se réunit périodiquement pour échanger sur les situations de tensions éthiques remontées à l'ERENA. Le groupe de soutien peut ainsi venir en appui aux consultations éthiques. Cette année le groupe a échangé sur des questions autour de la continuité des traitements, de l'identitovigilance, du consentement au soin, de l'interruption médicale de grossesse, parmi d'autres.

LE SOUTIEN ÉTHIQUE

Une Cellule de soutien organisée en territoire dans le contexte pandémique

L'ERENA dispose d'une cellule de soutien éthique déclinée autour de ses trois sites :

- Poitiers (16, 17, 79, 86) - erena.poitiers@chu-poitiers.fr
- Limoges (19, 23, 87) - erena.lim@chu-limoges.fr
- Bordeaux (23, 33, 40, 47, 64) - erena.bordeaux@chu-bordeaux.fr

Ces cellules sont à la disposition des établissements de santé et du secteur médico-social, de leurs référents éthiques, des structures éthiques de ces établissements pour tout problème éthique lié, initialement, à la pandémie de Covid-19. La mission des cellules est aujourd'hui générale, et ne se limite plus au Covid. L'éthique n'a pas pour mission d'empiéter en quoi que ce soit sur les décisions collégiales des équipes de soins. Sa mission est d'être à l'écoute des difficultés rencontrées par les professionnels des établissements de santé.

LA FORMATION

Les cours et la formation professionnelle

En 2023 ce sont 11 journées qui ont été consacrées à délivrer des cours ou des formations professionnelles par l'ERENA Poitiers. Le public impliqué a été des lycéens, des étudiants de master ainsi que des soignants, étudiants comme professionnels.

Le principal thème abordé durant ces formations est l'éthique en elle-même : Comment se comprend t-elle ? Quels en sont les principaux repères et comment se concrétise t-elle dans le travail des professionnels de la santé ?

Au total, ce sont environ 580 élèves ou professionnels de santé qui ont suivi un cours ou une formation donnée par l'ERENA Poitiers pour l'année 2023.

Le DIU : Diplôme Inter-Universitaire

Cette année, nous avons pu promouvoir un diplôme universitaire d'éthique à travers le DIU "éthique et santé", conçu comme une formation à l'éthique de terrain destinée aux praticiens, médecins, cadres, infirmiers, directeurs, représentants des usagers. Ce DIU est coordonné par Nathalie NASR (PU-PH en Neurologie au CHU de Poitiers) et Pierre-André Delpla (MCU-PH en Médecine Légale au CHU de Toulouse), en partenariat avec les universités de Poitiers et de Toulouse.

La formation s'organise en cinq séminaires de deux jours, avec des dates couvrant l'année universitaire 2023/2024. Elle fait intervenir des membres de l'ERENA, ainsi que des professeurs d'université et des professionnels.

Les cinq séminaires se déclinent de la manière suivante :

- 1) aspects philosophiques de l'éthique en santé
- 2) aspects en droit de l'éthique en santé
- 3) aspects décisionnels et relationnels de l'éthique en santé
- 4) éthique de la recherche en santé
- 5) enseignement de l'éthique en santé dans le cadre d'une pratique de terrain.

Pour la première année du DIU éthique et santé, 19 participants suivent les cours. Les séminaires sont pensés comme interactifs et permettent aux participants de réagir tout en partageant leurs propres expériences.

L'ACCOMPAGNEMENT À LA RECHERCHE

Le centre de documentation

335 ouvrages sur Poitiers

7 abonnements de revues en cours

- Bibliothèque Numérique de Droit de la Santé et d'Éthique Médicale
- Revue générale de droit médical
- Éthique et santé
- Journal international de bioéthique
- Philosophie magazine
- Revue droit et santé
- Ethica Clinica

**Centre de documentation
de l'espace de réflexion
éthique de Poitiers**



images - macrovector - Freepik

Pour qui ?

Pour les étudiants, médecins, soignants ou toute personne intéressée par la réflexion éthique dans les soins.

Quels documents ?

Plusieurs centaines d'ouvrages spécialisés autour des problématiques éthiques, ainsi que des revues et mémoires.

Catalogue en ligne des ouvrages :

<https://poitiers.espace-ethique-na.fr/>

Onglet Ressources / catalogue des ouvrages

**CHU de Poitiers,
Bâtiment Jean Bernard
Entrée principale - RDC**

Contact :

erena.poitiers@chu-poitiers.fr

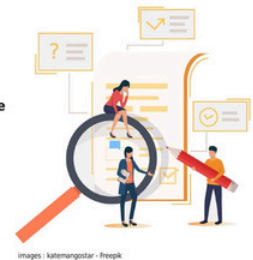
05 49 44 40 18

Quels services ?

Un accompagnement à la recherche documentaire, ainsi que la réalisation de bibliographies pour les mémoires, thèses, tout projet ou toute question liée à l'éthique.

Emprunts possibles

Pour 3 semaines, renouvelable.



images - kotimangstar - Freepik

Les demandes de bibliographie

En cohérence avec notre mission d'accompagnement à la recherche, nous proposons une aide à la recherche bibliographique. En 2023, sept bibliographies ont été réalisées suite à des demandes, sur les sujets qui suivent :

- Le diagnostic pré-implantatoire à visée thérapeutique : le bébé médicament, ou bébé du double espoir.
- La place des émotions dans la relation soignant-soigné.
- Impact du Covid dans la relation soignant-soigné auprès des personnes âgées atteintes de la maladie d'Alzheimer.
- Vulnérabilité et repérage des risques de maltraitance en institution.
- Le consentement durant la phase aiguë dans le soin et la recherche.
- Éthique et management.
- Rôle des aidants dans la vie quotidienne, balance sécurité / liberté, ainsi que vie sexuelle et intime en situation de handicap.



PUBLICATIONS

LES BILLETS ÉTHIQUES

LES CHRONIQUES RADIOS

LES BULLETINS DE VEILLE ÉTHIQUE

ARTICLES ET OUVRAGES

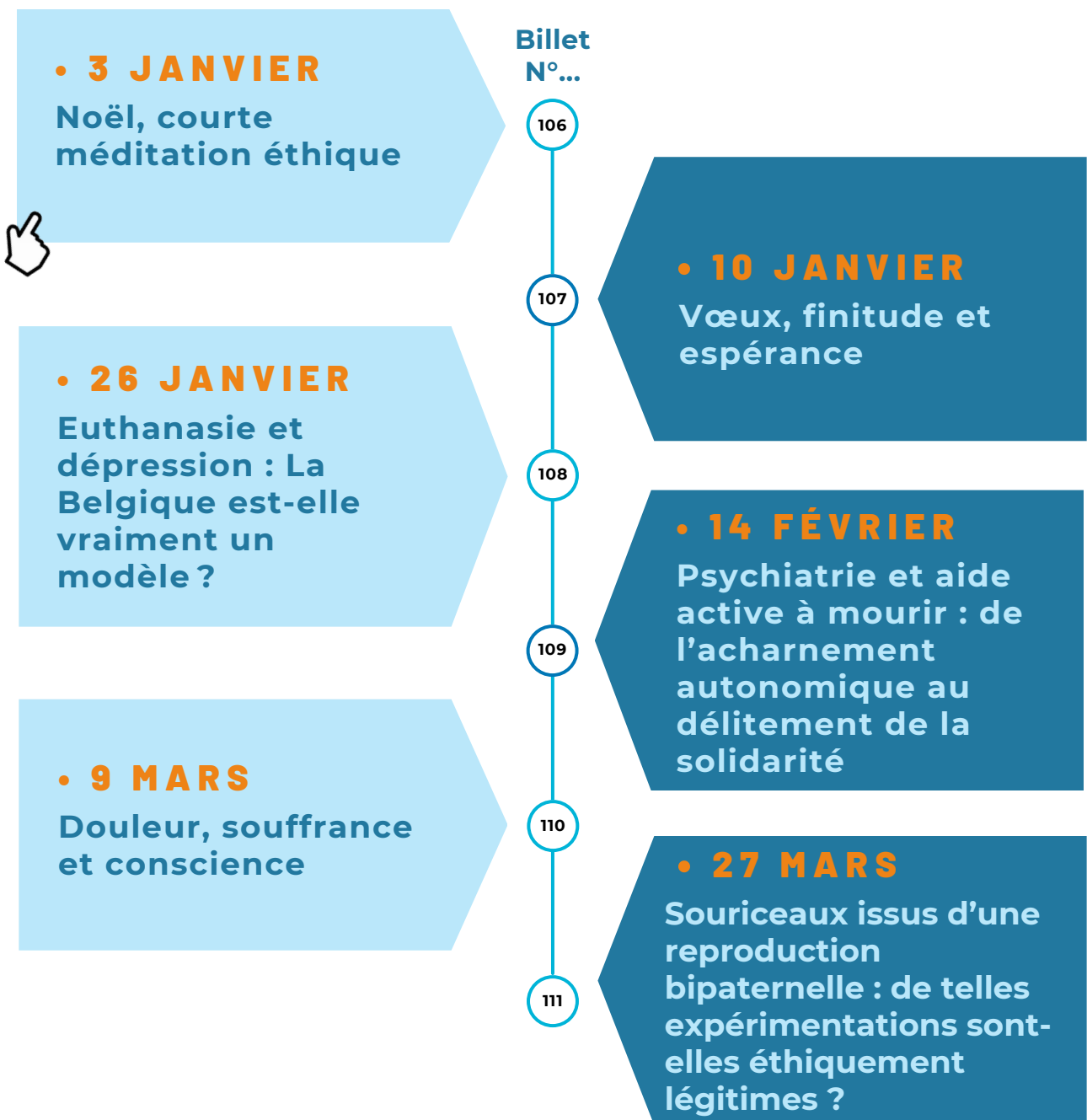
LES BILLETS ÉTHIQUES

Les billets du professeur **Roger Gil** vous proposent régulièrement une analyse et des réflexions sur une actualité, un événement ou un élément de l'histoire qui soulève des questionnements éthiques.

Au cours de l'année 2023, ce sont 20 billets qui vous ont été proposés. Ces derniers ont chacun été lus en moyenne environ 520 fois, pour un total de plus de 10 000 lectures. Parmi les thèmes évoqués cette année on retrouve bien sûr la fin de vie, mais aussi la maladie d'Alzheimer, la souffrance, les techniques de fécondation ou encore la bienveillance, entre autres. Retrouvez chaque billet en cliquant sur son titre.



LES BILLETS ÉTHIQUES EN 2023 PAR ORDRE CHRONOLOGIQUE



LES BILLETS ÉTHIQUES

• 11 AVRIL

La douleur sociale : des neurosciences à l'éthique

112

• 27 AVRIL

Emotions envahissantes et risque de maltraitance

113

• 30 MAI

Maladie d'Alzheimer, mémoire et émotions heureuses

114

• 6 JUIN

Nouveaux visages de la pauvreté à l'épreuve de la législation canadienne sur l'aide à mourir

115

• 27 JUIN

Bienveillance, bienfaisance, bienveillance : convergences et divergences

116

• 4 JUILLET

Soigner, aider, est-ce apporter du bonheur ?

117

• 18 JUILLET

Embryons synthétiques : est-ce scientifiquement justifié et éthiquement acceptable ?

118

LES BILLETS ÉTHIQUES

• 21 AOUT

Henrietta Lacks :
Épilogue d'une
histoire poignante
que le monde ne doit
pas oublier

119

• 12 SEPTEMBRE

La PMA en marche
vers la robotisation

120

• 19 SEPTEMBRE

Sympathie, empathie,
compassion :
convergences et
divergences

121

• 10 OCTOBRE

L'engagement ou
l'angoisse comme
source de la
mobilisation éthique

122

• 31 OCTOBRE

La fraternité au
creuset de la
bienfaisance et de
l'autonomie

123

• 22 NOVEMBRE

Besoins, désirs,
attentes : quelles
exigences
éthiques ?

124

• 14 DÉCEMBRE

Pandémie : panser les
souffrances pour
penser l'avenir

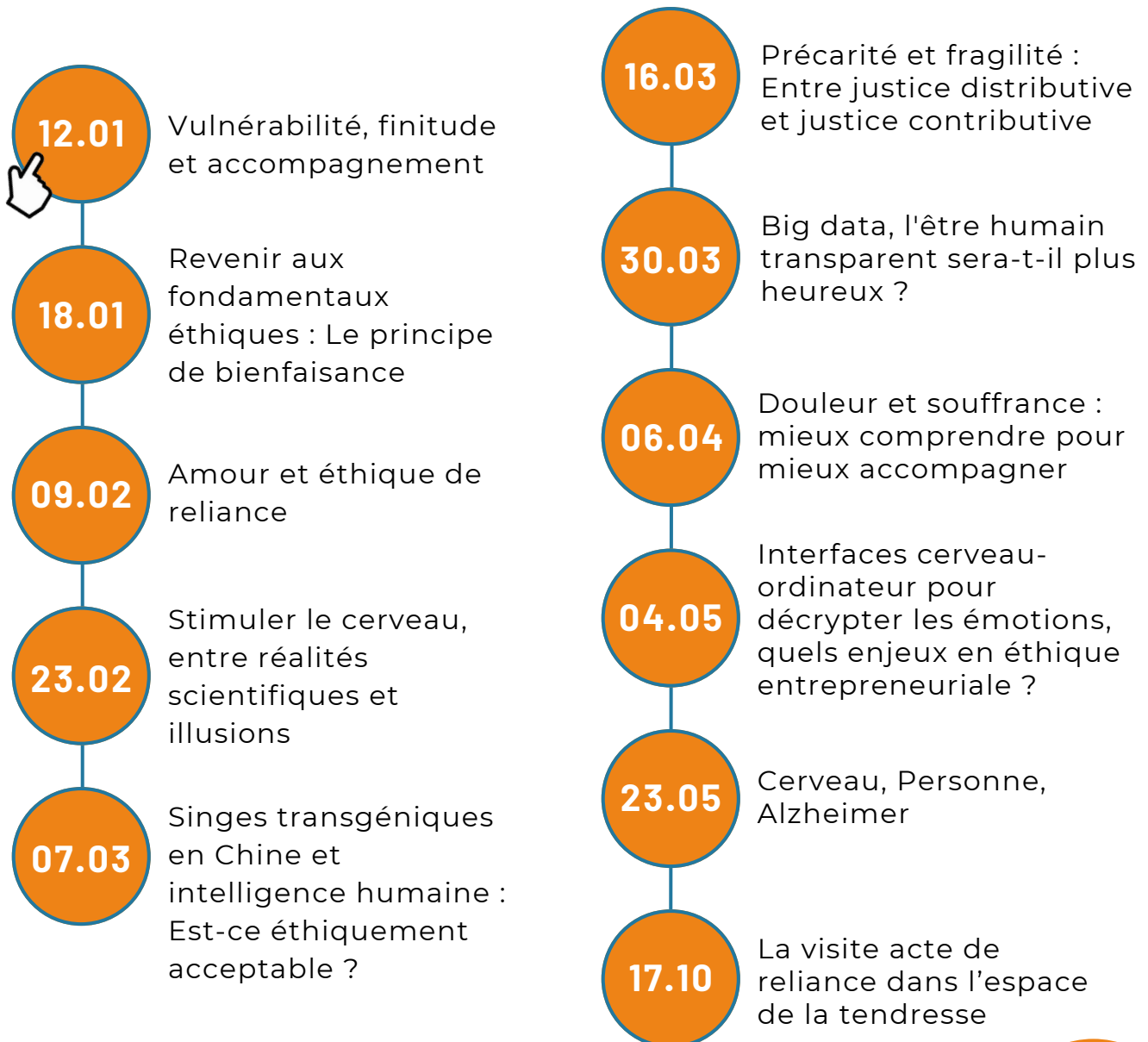
125

LES CHRONIQUES RADIOS

Les chroniques radios du professeur **Roger Gil**, dans la continuité des billets mais sous un format audio, vous proposent également une réflexion sur un sujet éthique. Ces chroniques sont disponibles sur la chaîne Youtube de l'Erena site de Poitiers. En 2023, ce sont 11 chroniques qui ont été vues en moyenne 239 fois, pour un total de plus de 2600 écoutes. Vous pouvez les retrouver en cliquant sur leurs dates.



LES CHRONIQUES RADIO EN 2023 PAR ORDRE CHRONOLOGIQUE



LES BULLETINS DE VEILLE

Les bulletins de veille éthique sont un condensé mensuel de l'actualité éthique de France et de la Nouvelle-Aquitaine. Ils ont pour objectif de vous proposer des informations sur l'évolution des sciences, des techniques et de la société à propos de sujets qui soulèvent des questionnements éthiques.

En 2023 ce sont 12 bulletins qui vous ont été proposés, pour un total de plus de 5000 lectures. Vous retrouverez les bulletins publiés par mois avec les liens ci-dessous.

- [Janvier - Février - Mars](#)
- [Avril - Mai - Juin](#)
- [Juillet - Août - Septembre](#)
- [Octobre - Novembre - Décembre](#)



Bulletin de veille éthique
ERENA Site de Poitiers
N°17 - mars 2023

Enfants et soins psychiatriques

7 mars - Haut conseil de la famille, de l'enfance et de l'âge,
21 mars - Cour des comptes

Le HCFEA publie un rapport : Quand les enfants vont mal, comment les aider ? Ce rapport, axé sur la santé mentale, dresse un état des lieux et alerte sur la surconsommation de médicaments comme solution proposée aux enfants. D'autres acteurs ont également rendu des rapports en ce sens, pointant les difficultés de la pédopsychiatrie en France, en particulier dans le rapport de la Cour des comptes du 21 mars. Concernant le HCFEA, ce dernier relève "entre 2010 et 2021, [...] une augmentation considérable de la consommation de médicaments psychotropes chez l'enfant". Il est possible de consulter le rapport complet du HCFEA, ou une synthèse qui résume ses observations : [en savoir plus](#)

Propositions de la Convention citoyenne sur la fin de vie

2 avril - francetvinfo.fr
3 avril - lecese.fr

Après 9 sessions de travail, les 184 citoyens consultés sur la question de la fin de vie en France rendent leurs propositions. Ces dernières questionnent notre rapport à la mort, comme l'évoque Marie de Hennezel, psychologue, dans un entretien sur la fin de vie. Les propositions des citoyens, remises au Président de la République, serviront peut-être à une évolution législative autour de la fin de vie en France. Pour consulter les propositions : [en savoir plus](#)

Dossier : La mort en débat

mars - Journal La Croix l'Hebdo

4 mois au cœur de la Convention citoyenne sur la fin de vie - Numéro offert. Alors que la Convention citoyenne sur la fin de vie s'achève, La Croix l'Hebdo propose un dossier spécial de 33 pages. Le journaliste Antoine d'Abbado a suivi tous les travaux. Il raconte comment cela s'est passé. Deux citoyens membres de la convention ont accepté de faire part de leur expérience, et le dossier comprend aussi le regard de deux philosophes, observateurs de la convention. Vous pouvez recevoir le numéro via un formulaire : [en savoir plus](#)



Procréation : des souris nées de deux pères

13 mars - www.sciencepresse.qc.ca

Des chercheurs japonais sont parvenus à faire naître des souris à partir de cellules de deux mâles, et d'une souris femelle porteuse de l'embryon. Cette réussite, présentée par de nombreux commentateurs comme une révolution, n'est pas sans poser des questions comme l'évoque le professeur Roger Gil dans un billet : **Souris aux issues d'une reproduction bipaternelle : de telles expérimentations sont-elles éthiquement légitimes ?** Les chercheurs japonais eux-mêmes évoquent parmi les enjeux ce qu'une extension de la technique à l'humain permettrait, bien qu'aujourd'hui cette possibilité soit encore loin d'être envisageable. [en savoir plus](#)



RETOUR SUR LES PRINCIPAUX SUJETS DES BULLETINS DE VEILLE EN 2023

Les thèmes de cette année ont beaucoup concerné le respect des droits en EHPAD, la question de la visite aux proches, du risque de maltraitance et plus globalement de l'objectif de "bien vieillir". Un sujet qui n'est pas sans lien avec le bien être et les moyens des professionnels de santé.

Une autre thématique assez présente dans l'actualité cette année aura été les réflexions sur la fin de vie, avec la convention citoyenne, ainsi que le projet d'une nouvelle loi cherchant à mettre en place une fin de vie active en France.

Nous avons pu voir à plusieurs reprises que l'IA se développe petit à petit dans la santé avec de grand enjeux, dont celui de la connexion entre l'humain et la machine à travers l'IA. Dans une autre mesure le lien entre santé et environnement, avec l'idée de "One Health" - une santé, qui se développe également.

La recherche sur les embryons et les techniques de procréation a montré cette année qu'il fallait s'attendre à de grand débats sur ce qu'il devient possible de faire, dans un contexte où les demandes d'assistance croient grandement.

Les soins envers les personnes migrantes, et en particulier la question de l'AME, ont occupés nombres de réflexions en fin d'année.

Pour finir, les conditions de travail des soignants ont régulièrement été évoquées, c'est un sujet qui évolue lentement et sur lequel il y a de grandes attentes, avec peut-être une attention particulière à la psychiatrie sur cette année 2023.

ARTICLES ET OUVRAGES

En dehors de nos publications régulières, l'ERENA site de Poitiers encourage également à la réflexion à travers les articles et ouvrages de son directeur, le professeur Roger Gil.



• Le cerveau gastronome, Récit d'une rencontre entre un neurologue et un chef étoilé

Référence

Roger Gil et Robert Franchineau, Le cerveau gastronome, l'Harmattan, 29 novembre 2022, ISBN : 9782140306273

https://poitiers.espace-ethique-na.fr/actualites_931/ouvrage-cerveau-gastronome_3493.html



• Dis, tu reviendras ? Redécouvrir le sens de la visite aux proches âgés - Ouvrage de Roger Gil

Référence

Roger Gil, Dis, tu reviendras ?, érès éditions, 25 mai 2023, ISBN : 9782749277301

<https://www.editions-eres.com/ouvrage/5089/dis-tu-reviendras>



• Aide active à mourir et maladie mentale : le concept d'incurabilité est-il scientifiquement acceptable et éthiquement recevable ?

Référence

Roger Gil, Annales Médico-psychologiques, revue psychiatrique, Volume 181, Issue 10, Décembre 2023, Pages 888-894

<https://doi.org/10.1016/j.amp.2023.09.008>

ARTICLES ET OUVRAGES



• Des comités d'éthique « locaux » aux espaces éthiques : quarante ans de relations avec le Comité consultatif national d'éthique

Référence

Roger Gil, Des comités d'éthique « locaux » aux espaces éthiques : quarante ans de relations avec le Comité consultatif national d'éthique, RGDM, n°86, 2023, p.41-70
<https://www.bnds.fr/edition-numerique/revue/rgdm/rgdm-86/des-comites-dethique-locaux-aux-espaces-ethiques-quarante-ans-de-relations-avec-le-comite-consultatif-national-dethique-11711.html>



• La vie affective vieillit-elle ?

Référence

Roger Gil, La vie affective vieillit-elle ?, in chemins d'aïdants, N°10, avril mai juin 2023
https://poitiers.espace-ethique-na.fr/actualites_931/la-vie-affective-vieillit-elle_3623.html



• Ronsard face à la vieillesse et à la mort : de l'épicurisme à l'auto-compassion

Référence

Roger Gil, Ronsard face à la vieillesse et à la mort : de l'épicurisme à l'auto-compassion, in NPG Neurologie - Psychiatrie - Gériatrie, Volume 23, Issue 135, Juin 2023, Pages 198-210, 2023, ISSN 1627-4830,
<https://doi.org/10.1016/j.npg.2022.12.004>



• Euthanasie : « Une réelle prise en charge des personnes en soins palliatifs entraîne une fonte des demandes »

Référence

Roger Gil, Euthanasie : « Une réelle prise en charge des personnes en soins palliatifs entraîne une fonte des demandes », in la-croix.com, 14/01/2023
<https://www.la-croix.com/Debats/Euthanasie-reelle-prise-charge-personnes-soins-palliatifs-entraîne-fonte-demandes-2023-01-14-1201250656>

ARTICLES ET OUVRAGES



• L'être humain est-il vraiment, par nature, sociable ?

Référence

Roger Gil, L'être humain est-il vraiment, par nature, sociable ?, in poitiers.espace-ethique-na.fr, 26 septembre 2023,

https://poitiers.espace-ethique-na.fr/actualites_931/philo-17_3744.html



• Liens entravés, adieux interdits - Rapport de la mission Droit de visite et lien de confiance

Référence

Laurent Frémont, Florence Bourgès, Roger Gil, Julie Micheau, Liens entravés, adieux interdits - Droit de recevoir ses proches, droit de visiter les siens, in solidarites.gouv.fr, avril-novembre 2023

https://solidarites.gouv.fr/sites/solidarite/files/2023-11/Rapport-Droit-de-visite-en-EHPAD-novembre-2023_0.pdf



• Éthique et Pandémie, Panser les souffrance pour penser l'avenir

Référence

Roger Gil, Éthique et pandémie, LEH Éditions, 22 novembre 2023, ISBN 9782848749952

<https://www.leh.fr/edition/p/ethique-et-pandemie-9782848749952>



image : pch.vector - Freepik

QUELQUES CHIFFRES

LE SITE INTERNET

NOS ACTIVITÉS

LE SITE INTERNET



1430 utilisateurs par mois en moyenne



Environ 20 000 consultations de nos publications régulières



78 actualités et 12 événements publiés

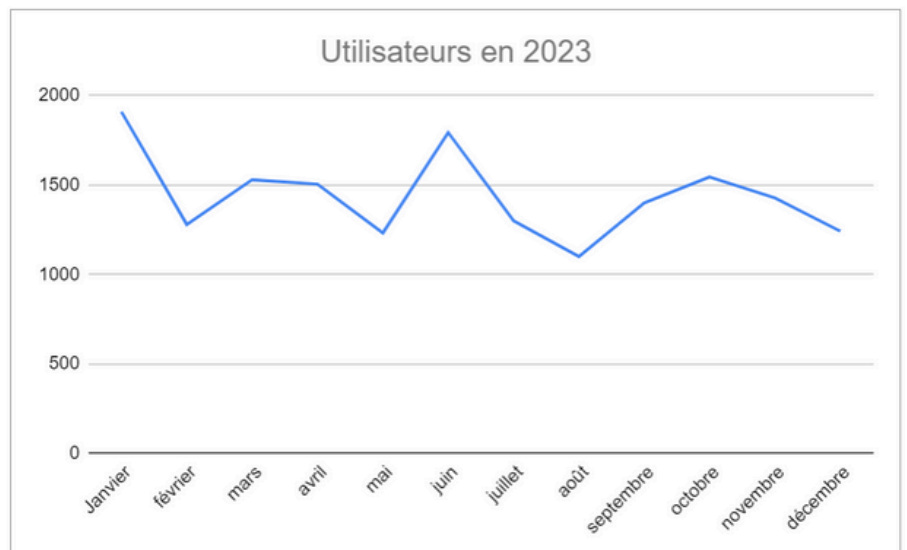


20 billets éthiques et 11 chroniques radio du professeur Roger Gil



12 bulletins de veille éthique proposés

Nos publications régulières, billets éthiques, chroniques radios et bulletins de veille ont été vues au total environ 20 000 fois en 2023, pour une consultation moyenne de 430 lectures par publications. Sur l'ensemble du site, un peu plus de 40 000 pages ont été vues en 2023, avec en moyenne 1430 utilisateurs par mois tout au long de l'année. Merci pour votre fidélité !



NOS ACTIVITÉS



En moyenne 140 personnes lors de nos événements



Organisation et / ou participation à 18 événements (Colloques, Conférences, Web'Éthique, etc...)



L'équipe du site de Poitiers de l'ERENA s'est déplacée dans 9 villes du Grand Ouest



11 rendez-vous axés sur le soutien à la mise en place d'une structure éthique institutionnelle



11 journées dédiées à la formation pour 580 personnes au total



12 consultations éthiques avec deux avis émis par la cellule de soutien



7 bibliographies réalisées pour l'accompagnement à la recherche