

# CHORUS

Le magazine du Centre Hospitalier Universitaire de Limoges

n° 20 - Juillet-août 2020



## DOSSIER

### L'Espace de Réflexion Ethique (ERENA) Accompagner, former, échanger

## RELATIONS HUMAINES

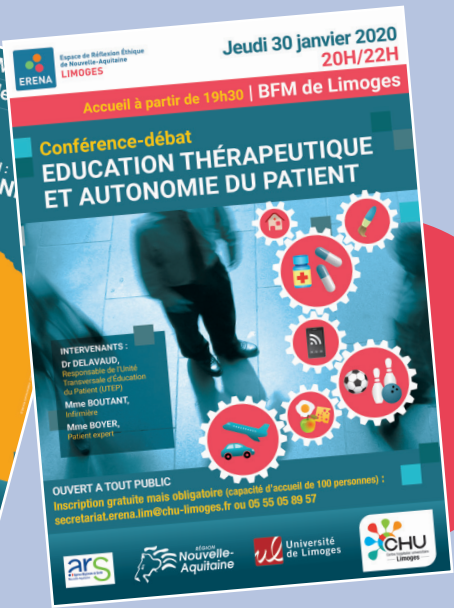
Projet social 2020-2024  
Un engagement pour améliorer  
la qualité de vie au travail



Espace de Réflexion Éthique  
de Nouvelle-Aquitaine  
BORDEAUX LIMOGES POITIERS

# Conférences, débat, tables rondes...

L'espace de réflexion éthique de Limoges organise et anime de nombreuses manifestations afin d'échanger sur l'éthique avec les professionnels de santé et le grand public.



# CHORUS

## Edito

*Le soin est un humanisme,*

Tel est le titre d'un opusculé de la philosophe Cynthia Fleury, en mai 2019 ; ces mots, un an plus tard, et une crise sanitaire mondiale traversée, avec beaucoup d'exemples de solidarité mais aussi de souffrances, d'incertitudes et de peurs, prennent ici, tout leur sens. Comme si l'expérience vécue, ressentie, venait réaffirmer avec force, l'évidence de ce dont parfois, nous-mêmes, doutons, tant il est difficile de pouvoir toujours « bien soigner ».

Confrontés au formidable essor des biotechnologies, des sciences et plus récemment de l'utilisation du numérique en santé, force est de constater que nous parlons de plus en plus d'éthique, à nous en dégoûter, même, tant nos formations initiales nous ont tenu à distance de ce qui n'était pas comptable, efficace, analysable ! Pourtant l'éthique médicale, la réflexion éthique s'inscrivent totalement dans le soin, non comme la cerise qui viendrait décorer le gâteau mais comme le levain, invisible, qui donne au gâteau son moelleux !

Pourquoi un espace de réflexion éthique ? Nous l'avons vu, nul besoin d'être éthicien pour réfléchir sur nos pratiques, pour penser Autrui, mais les questionnements sont multiples, de plus en plus complexes, souvent singuliers et inattendus, aussi la richesse des regards croisés, des expériences partagées et l'argumentation intégrant la dimension éthique, nous aident. Les espaces de réflexion éthique régionaux, créés par les lois de bioéthique de 2004, ont été voulus pour favoriser et développer au sein des territoires une véritable culture éthique chez les professionnels de santé : ils assurent des missions de formation, de documentation, d'échanges mêlant plusieurs disciplines. Ils participent également à l'information et à la consultation des citoyens en organisant des débats publics dans le domaine du soin et des sciences de la vie.

Un espace de réflexion au sein de l'hôpital, pourquoi ? *Ce in situ* est très important ! Aujourd'hui, plus qu'hier, l'hôpital est le lieu de convergence des moments fondamentaux de notre vie : naissance, maladie, vulnérabilité (grand âge, handicap), notre mort, même. Pour nous, soignants, non-soignants, cet endroit est aussi un lieu de formation, de transmission des savoirs, un lieu où nous travaillons... notre manière d'habiter le monde !

Le soin est un humanisme, soyons-en certains et le visage masqué des soignants, des patients, des personnels techniques et administratifs en 2020, nous convie à un regain d'attention : se regarder, les yeux dans les yeux, intensément, authentiquement !

**Dr Maryse Fiorenza Gasq**

Présidente du Conseil d'Orientation de l'Espace de  
Réflexion Ethique de Nouvelle Aquitaine (ERENA)  
Directrice adjointe ERENA, Directrice du site de Limoges  
Coordinatrice de la Conférence Nationale  
des Espaces de Réflexion Ethique Régionaux (CNERER)

## SOMMAIRE

<b>Edito</b> .....	<b>03</b>
<b>Témoignages</b> .....	<b>04</b>
Le quotidien de la crise raconté par nos professionnels [Episode 2/2]	
<b>Dossier</b> .....	<b>06</b>
L'Espace de Réflexion Ethique (ERENA) : Accompagner, former, échanger	
<b>Qualité-Soins</b> .....	<b>08</b>
Identitovigilance : Pour le bon soin au bon patient	
<b>Recherche et innovation</b> .....	<b>09</b>
Recherche sur Le Covid-19 : Une étude sur la réponse immunitaire	
<b>Relations humaines</b> .....	<b>10</b>
Projet social 2020-2024 : Un engagement pour améliorer la qualité de vie au travail	
<b>Brèves / Agenda</b> .....	<b>12</b>

CHORUS - magazine du Centre Hospitalier Universitaire de Limoges - mensuel - 12 pages

Publication du CHU de Limoges  
à destination de son personnel  
Directeur de la publication : Jean-François Lefebvre  
Comité de Rédaction : Dr Hugues Caly, Dr Dominique Grouille, Dr Anne Drutel, Jean-Christophe Rousseau, Laëtitia Jéhanno, Patricia Champeymont, Fabrice Averlant, Marianne Dupays, Arnaud Garcia

Ont contribué à ce numéro : Lisa Morin, Dr Maryse Fiorenza Gasq, Sophie Trarieux-Signol, Robin Jeannot, Dr Laïla Benmoussa

Conception-Rédaction-Maquette : Maïté Belacel, Christophe Chamoulaud, Frédéric Coiffe, Johann Delalande

Photographies et illustrations : CHU Limoges  
Impression : GDS (87) - Tirage : 7 000 exemplaires  
Dépôt légal : 2<sup>ème</sup> trimestre 2020 - ISSN en cours

Contact : service communication  
Tél. : 05 55 05 63 51  
maite.belacel@chu-limoges.fr

Avec la participation de l'équipe du standard pour l'agrafe.

## L'Espace de Réflexion Ethique (ERENA) Accompagner, former, échanger

*L'espace de réflexion éthique a vocation à susciter et à coordonner les initiatives en matière d'éthique dans les domaines des sciences de la vie et de la santé.*

### Vous avez dit Ethique ?

L'éthique n'est ni le droit, ni la déontologie, ni la psychologie, ni les bonnes pratiques. Il s'agit d'une réflexion argumentée en vue du bien agir. Elle propose de s'interroger sur les valeurs morales et les principes moraux qui devraient orienter nos actions dans différentes situations.

**i** Toute interrogation sur le sens, le but et les conséquences pour autrui de notre action, peut être considérée comme un questionnement d'ordre éthique.

### Espaces de réflexion éthique régionaux, Comité d'éthique institutionnel, Comités d'éthique locaux, comment s'y retrouver ?



La démarche éthique est présente au quotidien, dans les situations courantes comme lors de décisions plus complexes (grande prématurité, limitation/arrêt/refus de traitement). Au sein du CHU et du GHT, nous avons la chance d'avoir un espace de réflexion éthique, un comité d'éthique institutionnel et des comités d'éthiques locaux (CH Guéret/Saint-Yrieix-la-Perche...). Le questionnement éthique est commun et complémentaire, mais les missions varient.

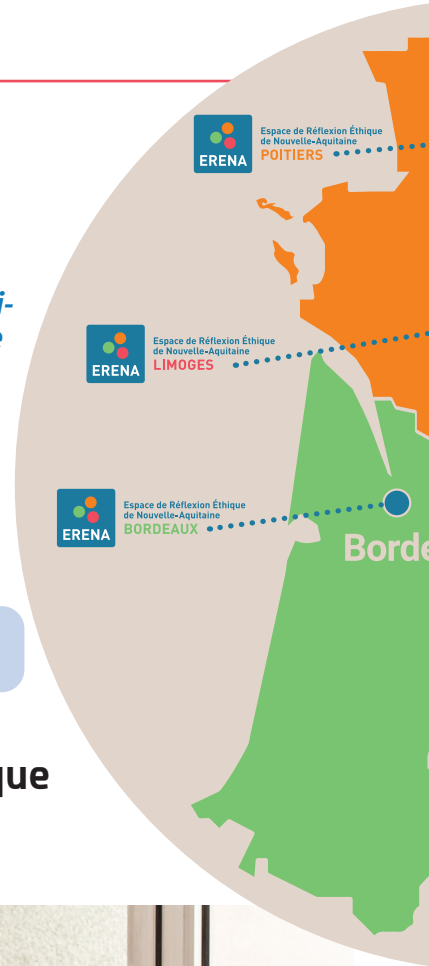
**L'espace de réflexion éthique** a vocation à susciter et coordonner les initiatives en matière d'éthique dans les domaines des sciences de la vie et de la santé. C'est un lieu de diffusion, de réflexion, de documentation et de formation, universitaire et continue, aux questions éthiques et sociétales de la santé, du soin, de l'accompagnement et de la recherche. Il est partenaire

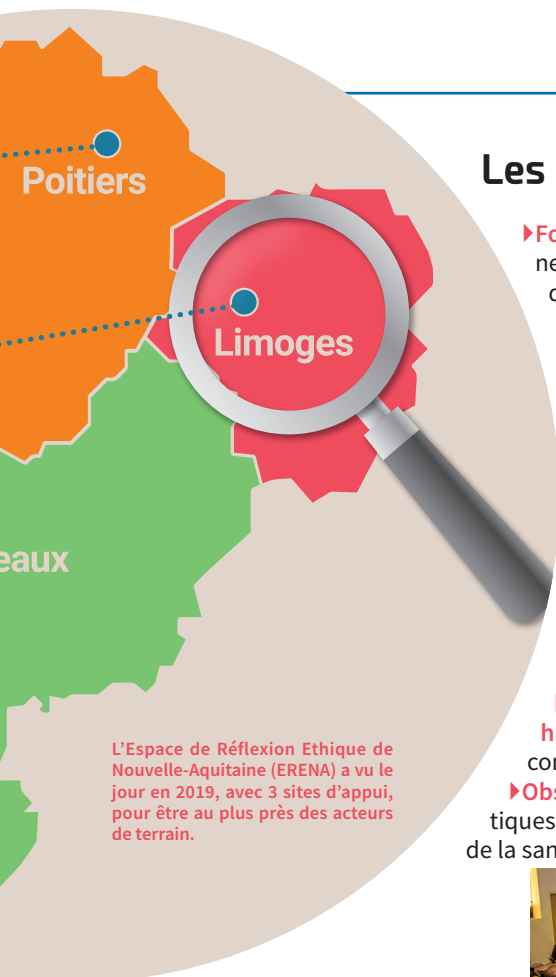
du Comité Consultatif National d'Ethique (CCNE).

**Le comité d'éthique institutionnel du CHU et les comités d'éthiques locaux** apportent un éclairage pluridisciplinaire, distancié et argumenté, face à une situation clinique qui interpelle une équipe ou un soignant. Le comité d'éthique du CHU, présidé par le Dr Gérard Terrier, se prononce sur la recevabilité éthique de projets de recherche et de thèse.



ERENA, c'est aussi deux groupes de travail, multidisciplinaires, composés de professionnels de santé, d'enseignants, de chercheurs et de membres de la société civile : Groupe Laïcité ; Groupe Regards Croisés.





L'Espace de Réflexion Ethique de Nouvelle-Aquitaine (ERENA) a vu le jour en 2019, avec 3 sites d'appui, pour être au plus près des acteurs de terrain.

## Les missions d'ERENA

- ▶ **Formation initiale et continue** des professionnels des sciences de la vie et des professionnels de santé ou de tout autre professionnel ou chercheur.
- ▶ **Lieu de documentation** à disposition pour consulter publications, ouvrages et mémoires avec un catalogue consultable en ligne.
- ▶ **Lieu de rencontres et d'échanges** interdisciplinaires : organisation de conférences, soutien méthodologique et logistique aux travaux de recherche ou de réflexion éthique.
- ▶ **Organisateur de débats publics** au niveau régional afin de promouvoir l'information et la consultation des citoyens.
- ▶ **Production scientifique et en sciences humaines** : participation aux colloques et congrès, publications d'articles.
- ▶ **Observatoire régional ou interrégional** des pratiques éthiques inhérentes aux sciences de la vie et de la santé.



Conférence-débat en janvier 2020



Soirée théâtre d'improvisation en janvier 2019

**Sophie Trarieux-Signal,**  
Chargée de mission,  
ERENA site de Limoges



« *L'espace éthique est un maillon essentiel de la démarche éthique, le faire connaître et l'animer est une mission à part entière. C'est un lieu pour tous : professionnels de santé, usagers, citoyens. Mon rôle est de coordonner des projets qui suscitent des questionnements éthiques, animer un réseau de référents éthiques sur le territoire limousin et communiquer sur nos actions. Des espaces d'échange et de réflexion comme les cin'Ethiques et les conférences débat, rassemblent professionnels de santé et grand public. Ces soirées éthiques sont une invitation à s'informer et débattre sur des thèmes qui nous concernent tous. Former et accompagner les professionnels dans leur démarche de recherche sont des actions complémentaires que nous menons. Une autre dimension est celle du travail en lien avec les ERER\* et le CCNE\*\* pour partager les questionnements et actions menées en région au niveau national et développer cette appropriation de la dimension éthique dans les pratiques.* »

\*ERER : Espace de Réflexion Ethique Régional  
\*\*CCNE : Comité Consultatif National d'Ethique

## Crise Covid-19, un exemple de mission confiée à ERENA

Le CCNE (Comité Consultatif National d'Ethique) a confié à ERENA la mise en place d'une cellule de soutien éthique, durant la pandémie Covid-19 pour répondre à des saisines multiples, émanant de professionnels de santé, de directeurs d'établissements de soins publics et privés et d'usagers. Cette mission a été soutenue par le Directeur général du CHU pour l'accompagnement des structures accueillant des personnes âgées (EHPAD et USLD).

**Dr Thai Binh Nguyen,** Médecin Coordonnateur EHPAD, Centre de gérontologie Chastaingt



« *ERENA a proposé de nous accompagner sur les questionnements éthiques liés au confinement en EHPAD. Cela nous a amené à réfléchir à nos pratiques, grâce à un regard extérieur et différent du nôtre. Cette cellule a eu un rôle de réassurance auprès du personnel. Nous avons abordé diverses thématiques : les libertés d'aller et venir des résidents, les contacts avec leur famille, le refus de prélèvement de dépistage Covid, les soins palliatifs... Et ce qui est devenu intéressant, c'est que nous avons évoqué les risques liés au port des équipements de protection comme le masque,*

*qui altèrent la perception et la communication avec les résidents qui ont déjà des difficultés cognitives. C'est ainsi que nous avons rédigé une lettre sur cette problématique, avec l'équipe pluri-professionnelle, qui a été publiée sur le site d'ERENA. Ce travail pourra permettre de réfléchir à comment imaginer nos outils de protection ultérieurs.* »

**A lire sur le site d'ERENA :**  
Impact du déficit poly-sensoriel et cognitif sur les capacités relationnelles des personnes âgées en EHPAD en période de confinement lié à l'épidémie.

### Comment contacter ERENA ?

Rez-de-chaussée du CHU Dupuytren 1 - Tél. : 05 55 05 89 57 - [erena.lim@chu-limoges.fr](mailto:erena.lim@chu-limoges.fr)  
Pour plus d'informations : <https://limoges.espace-ethique-na.fr> (ou flashez le QR code ci-contre)

